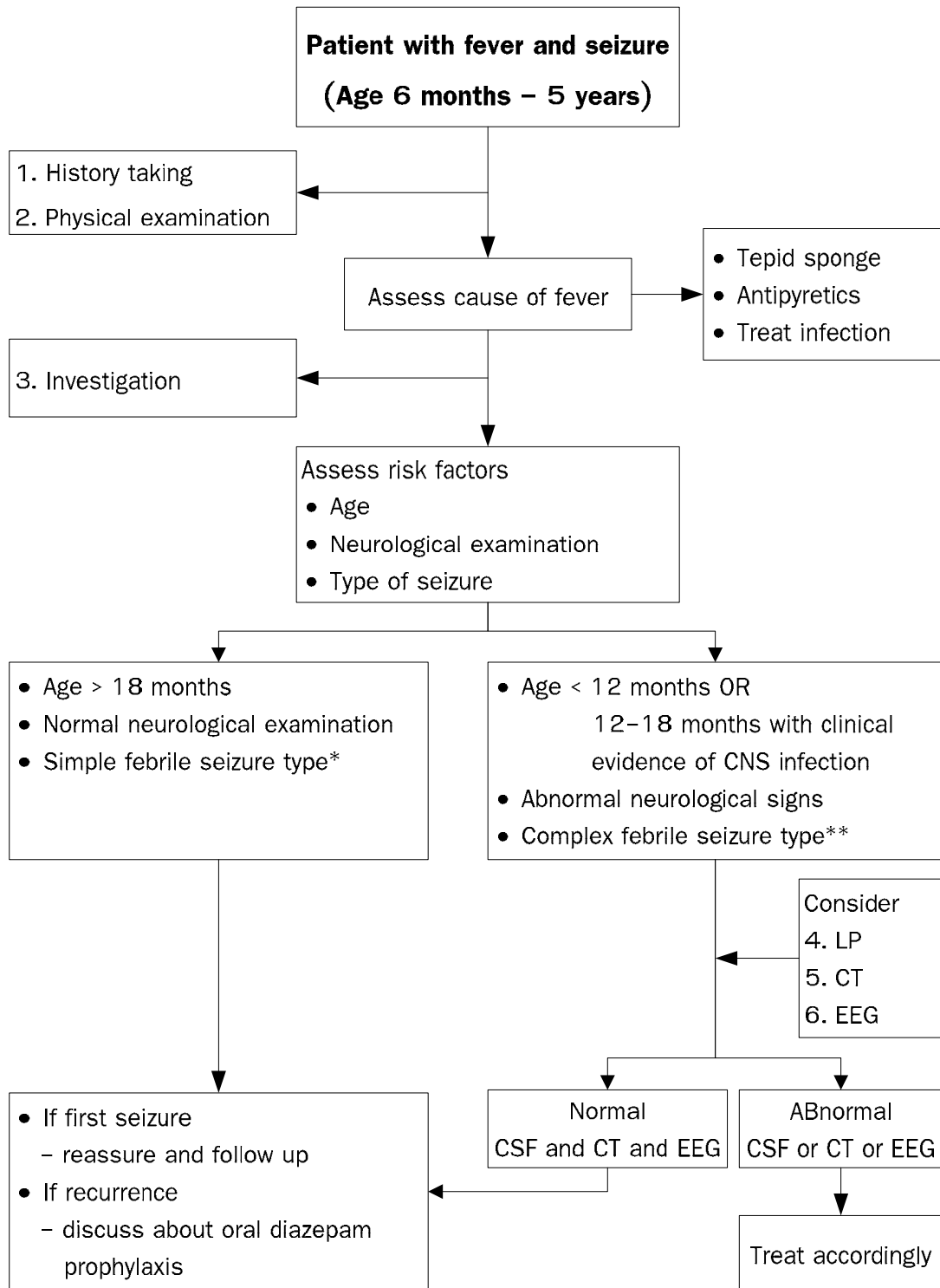


A child with fever and seizure



*Simple febrile seizure type

**Complex febrile seizure type

A child with fever and seizure

อาการไข้ร่วมกับมีอาการชักนั้นเป็นอาการที่พบบ่อยในเด็ก ซึ่งอาจมีสาเหตุต่างๆ มากมายเช่น meningitis, encephalitis, electrolyte imbalance, toxicology หรืออาจจะเป็น febrile seizure

คำจำกัดความ: Febrile seizure หรืออาการชักจากไข้ คือ อาการชักที่เกิดในเด็กอายุตั้งแต่ 6 เดือนจนถึง 5 ปี ร่วมกับการมีไข้ ซึ่งสาเหตุของการชักนั้นต้องไม่ใช่เกิดขึ้นจากการติดเชื้อในระบบประสาทส่วนกลางหรือสาเหตุอื่นๆ

การแบ่งประเภทของอาการชักจากไข้ เพื่อประโยชน์ในแนวทางการวินิจฉัยและการรักษา

* **Simple febrile seizure** ได้แก่

- ผู้ป่วยที่มีอาการชักแบบเกร็งหรือกระตุกทั้งตัว
- ระยะเวลาในการชักน้อยกว่า 15 นาที
- มีอาการชักเพียง 1 ครั้ง

** **Complex febrile seizure** ได้แก่

- ผู้ป่วยมีอาการชักแบบเกร็งหรือกระตุกเพียงด้านเดียวของร่างกาย
- ระยะเวลาในการชักมากกว่า 15 นาที
- มีอาการชักมากกว่า 1 ครั้งในการเจ็บป่วยครั้งนี้

1. History taking

- เกี่ยวกับไข้
- เกี่ยวกับอาการชัก ชักแบบใด ชักมานานเท่าไร ชักมากี่ครั้ง
- อาการของการเจ็บป่วย และอาการร่วม
- ประวัติการได้รับยาเกินขนาดหรือสารพิษ
- ประวัติอดีต โรคประจำตัว ประวัติครอบครัว

2. Physical examination

- เพื่อหาสาเหตุของไข้
- ระบบประสาท เช่น level of consciousness, bulging of anterior fontanel, meningeal irritation sign, focal neurological deficit

3. Investigation

- ถ้าผู้ป่วยมีอาการอาเจียน กินไม่ได้ ท้องเสีย หรือตรวจพบภาวะขาดน้ำให้พิจารณาการตรวจ electrolyte
- ถ้าผู้ป่วยมีระดับสติสัมปชัญญะที่เสียไปเป็นเวลาค่อนข้างนานหลังจากการชัก ให้พิจารณาการตรวจ blood sugar
- ถ้าสงสัยว่าผู้ป่วยมีประวัติการได้รับยาเกินขนาด หรือสารพิษ ให้พิจารณาการตรวจทาง toxicology

4. Lumbar puncture ควรพิจารณาทำในกรณีดังต่อไปนี้

- 1) ผู้ป่วยทุกรายที่สงสัยว่ามีการติดเชื้อเยื่อหุ้มสมองจากประวัติและตรวจร่างกาย
- 2) ผู้ป่วยเด็กอายุน้อยกว่า 12 เดือนทุกคน

5. CT brain พิจารณาทำเฉพาะบางรายที่มี focal seizure, focal neurological deficit และมี tense anterior fontanel ร่วมกับ altered mental status

6. Electroencephalography (EEG) พิจารณาทำเฉพาะในผู้ป่วยที่เป็น complex febrile seizure หรือในรายที่สงสัยว่าจะเป็นโรคลมชัก

การรักษาและการให้คำแนะนำแก่ผู้ปกครอง

การให้คำแนะนำ อาการชักจากไข้เป็นภาวะที่ผู้ปกครองมักกังวล แต่มักจะไม่มีอันตรายต่อสมองทั้งทางด้านระดับสติปัญญา หรือการเพิ่มความเสี่ยงต่อการเกิดโรคลมชัก

การรักษา ในรายที่มีอาการชักแบบ Simple febrile seizure การให้ยากันชักในระยะยาวนั้นไม่เป็นที่นิยมกันในปัจจุบัน เนื่องจากประโยชน์ที่ผู้ป่วยจะได้จากการรักษานั้นมีไม่มาก แพทย์ที่ดูแลรักษาควรให้ความรู้ความเข้าใจ ที่กล่าวไปแล้ว ในกรณีที่ผู้ปกครองยังมีความกังวลค่อนข้างสูงนั้น พิจารณาให้ Intermittent prophylaxis ซึ่งเป็นการให้ยาป้องกันการชักเฉพาะเวลาที่มีไข้ ยาที่นิยมใช้คือ oral diazepam ในขนาด 0.3 มก./กก. ทุก 8 ชั่วโมง สามารถลดอัตราการเกิดการชักซ้ำได้ แต่การให้ยาเหล่านี้ก็มีผลข้างเคียง เช่น ง่วงซึมหลังจากได้ยา ซึ่งควรพิจารณาเป็นรายๆ ไป พร้อมกับ การให้คำแนะนำในการประหม่นและดูแลเด็กขณะให้ยา